

Pyhännän kunta
Manuntie 2
92930 Pyhäntä

Myrsky Energia Oy ("Myrsky")
Pieni Roobertinkatu 13 B 26
00130 Helsinki
3145261-6

Myrsky Energia Oy

Esitys tuulivoimaosayleiskaavan laatimiseksi Pyhännän Pilpankankaan alueelle

Myrsky suunnittelee noin 30 tuulivoimalaitosyksikön rakentamista Pyhännän kuntaan sijoittuvalle Pilpankankaan alueelle (Liite 1, nykyisessä voimalasijoittelussa on 31 voimalaa). Tuulivoimalat tulevat olemaan teholtaan arviolta 6–10 MW. Tuulivoimapuiston kokonaisteho tulee olemaan noin 180–300 MW ja pyyhkäisykorkeudessa varaudutaan kaavoituksessa 300 m korkeuteen.

Myrsky on tehnyt alueella maanvuokrasopimuksia laajasti. Maanomistajien suunnasta on ollut hankkeelle positiivinen vastaanotto alusta alkaen. Alueella on kiinteistöjä kaikkiaan 48 kpl, joista Myrskyllä on sopimukset 26 kiinteistön kanssa eli 54 % kattavuus. Yksityisten maanomistajien osalta sopimuksia on jo 80 %:lla nykyisistä voimalapaikoista. Muiden maanomistajien kanssa neuvottelut ovat käynnissä ja maanvuokrasopimuksia tehdään hankkeen edetessä lisää siltä osin kuin ne tulevat sisältymään suunniteltuun hankealueeseen. Kaikille hankealueen maanomistajille tarjotaan sopimusta.

Voimalateiden osalta pyritään mahdollisuuksien mukaan hyödyntämään olevaa tiestöä. Tuulivoimapuiston sisäiset maakaapelit pyritään sijoittamaan olevan ja rakennettavan tiestön yhteyteen. Tiekuntien ja maanomistajien kanssa tullaan tekemään sopimukset teiden käytöstä ja vahvennuksesta, uusien teiden rakentamisesta sekä maakaapelireiteistä sitten, kun lopulliset voimalapaikat tarkentuvat hankkeen edetessä.

Myrsky esittää, että Pyhännän kunta käynnistää hankkeeseen liittyen Maankäyttö- ja rakennuslain 134/2011 §77a mukaisen tuulivoimayleiskaavamenettelyn.

Suunniteltu hanke ylittää YVA-lain arviointimenettelyn kynnyksen (126/2019 Laki ympäristövaikutusten arviointimenettelystä annetun lain liitteen 1 muuttamisesta, 1.2.2019 kohta 7e; vähintään 10 voimalaa, vähintään 45 MW yhteenlaskettu teho). Myrsky tulee käynnistämään hankkeessa YVA-menettelyn, jossa arvioidaan tuulivoimapuiston vaikutusten lisäksi myös vaihtoehdot sähkönsiirrolle.

Kantaverkkoyhtiö on toteuttamassa lähivuosina merkittävän siirtoyhteyksien parantamisen Pohjois-Pohjanmaan alueella ja Pilpankankaan hankkeenkin sähkönsiirtoyhteydet liittyvät näihin toimenpiteisiin. Tuulivoima-alueella tuotetun sähköenergian siirtoreitti/-reitit ja johtotyypit tullaan selvittämään ja arvioimaan tehtävässä YVA-menettelyssä. Tuulivoimapuiston sisäinen sähkönsiirto toteutetaan kokonaisuudessaan maakaapeleilla. Alustavat sähkönsiirtoreitit ovat seuraavat:

- Ensisijaisesti muiden reitin varrella olevien hankkeiden kanssa yhteistyössä toteutettava 400 kV - linja hankealueelta länteen päin (neuvottelut käynnissä).
- Toissijaisesti sähköliityntä Elenian 110 kV -linjaan 5–6 km alueesta kaakkoon (vain tätä hanketta varten).

Hankkeen sähkönsiirtovaihtoehdot on esitetty liitteessä 2.

Pilpankankaan suunnittelualueella ei ole Pohjois-Pohjanmaan maakuntakaavassa tuulivoima-aluemerkintää. Suunnittelualue sijoittuu maakuntakaavassa pääasiassa valkealle alueelle ja alueella on vain turvetuotantoon liittyviä merkintöjä. Maakuntakaavamerkinnyt hankealueen ympäristössä näkyvät liitteessä 3.

Hankealueella ei ole voimassa olevia yleis- tai asemakaavoja. Kuntakaavoista Iso-Lamujärven rantayleiskaava ja ranta-asemakaava sijoittuvat hankealueen pohjoispuolelle, lähimmillään noin 3,8 km etäisyydelle hankealueen rajasta. Lisäksi Konnunsuon tuulivoimapuiston vireillä oleva yleiskaava sijoittuu noin 1,4 km Pilpankankaan hankealueesta itään.

Asutuksen sijoittuminen, suojelu- ja muut arvokkaat kohteet sekä alustava näköalalyseesi on esitetty liitteessä 4. Alustavan voimalasijoittelun mukaisesti noin 1 km etäisyydelle suunnitelluista voimaloista,

hankealueen louniasosaan, sijoittuu MML:n aineiston perusteella yksi vakituinen asuinrakennus. Rakennuksen omistajien kanssa on käyty keskustelua hyvässä hengessä. Rakennusta käytetään omistajien mukaan vapaa-ajanasuntona. Näin ollen lähimmät vakituiset asuinrakennukset sijoittuvat vajaan 2 kilometrin etäisyydelle voimaloista. Seuraavat lähimmät vapaa-ajanasunnot ovat noin 1,6 kilometrin etäisyydelle voimaloista. Asutus on esitetty liitteessä 4.

Näkymäalueanalyysin perusteella (liite 5) voimalat näkyvät hankealueella ja sen välittömässä läheisyydessä pääasiassa suoalueille. Metsäisille alueille voimalat eivät näy. Voimalat näkyvät lisäksi laajemmille peltoalueille mm. Viitamäellä Pyhännällä, Pilpanperällä, Tihilänkankaalla ja Pietilässä Kiuruveden puolella sekä Miilunrannan ja Sydänmaankylän alueille Kärämäellä. Voimalat näkyvät myös laajemmille järviolueille, kuten Iso Lamujärvelle ja Näläntöjärvelle.

Hankealueella ei ole luonnonsuojelu- tai Natura-alueita, arvokkaita maisema-alueita tai merkittäviä rakennettuja kulttuuriympäristöjä eikä luokiteltuja pohjavesialueita. (liite 6)

Myrsky on pitänyt alueella kolme yleisötilaisuutta syksyllä 2020, jonka jälkeen on käyty hyvähenkisiä keskusteluita hankealueen maanomistajien kanssa. Lisäksi olemme käyneet avointa vuoropuhelua kunnan kanssa elokuusta 2020 alkaen. Myrsky on valmis esittelemään Pilpankankaan hanketta Pyhännän luottamushenkilöille ja virkamiehille sopivana ajankohtana. Viranomaispalaveri pyritään järjestämään jo loppuvuoden 2021 aikana.

Myrsky hankkeesta vastaavana esittää Pyhännän Pilpankankaan tuulivoimapuiston yleiskaava-asiassa seuraavaa:

- Esitämme liitteen 1 mukaista kaavarajauksia, joka käsittää kaikki tuulivoimalapaikat, rakennettavan ja parannettavan tiestön, tarvittaessa tuulivoimapuiston sähköaseman paikan sekä tarvittavat voimajohto- ja kaapelointireitit kaava-alueella. Olemme valmiit keskustelemaan kaava-alueen rajauksesta Pyhännän kunnan, muiden viranomaisten, kaavakonsultin ja toimijan aloituspalaverissa.
- Myrsky kilpailuttaa kaava- ja YVA-konsultin loppuvuoden 2021 aikana.
- Kaavan laatimisaikataulu on alustavasti suunniteltu siten, että osallistumis- ja arviointisuunnitelma sekä YVA-ohjelma asetettaisiin nähtäville keväällä 2022, kaavaluonnos ja YVA-selostus asetettaisiin nähtäville syksyn 2022 aikana ja kaavan ehdotusvaiheen nähtävillä olo olisi keväällä 2023. Tällöin kunnanhallituksen ja -valtuuston kaavaa koskevat hyväksymispäätökset olisivat mahdollisesti syksyllä 2023. Aikataulu tulee täsmentymään hankkeen käynnistyessä. Yhtiön tavoitteena on, että tuulivoimalat saataisiin tuotantoon vuosien 2025–2026 aikana.
- Esitämme, että Myrsky vastaa kaavan laadinnan ja ympäristövaikutusten arvioinnin konsulttikustannuksista ja kuulutus- yms. kuluista ja Pyhännän kunta vastaa omista hallinnollisista kustannuksistaan.
- Myrsky ja Pyhännän kunta laativat kaavoitussopimuksen, kun päätös hakemuksestamme on saanut lainvoiman.

Oulussa 21.10.2021



Janne Tolppanen
Hankekehityspäällikkö
Myrsky Energia Oy

Liite 1: Esitys hankealueen sijainniksi ja rajaukseksi

Liite 2: Hankkeen sähkönsiirtovaihtoehdot

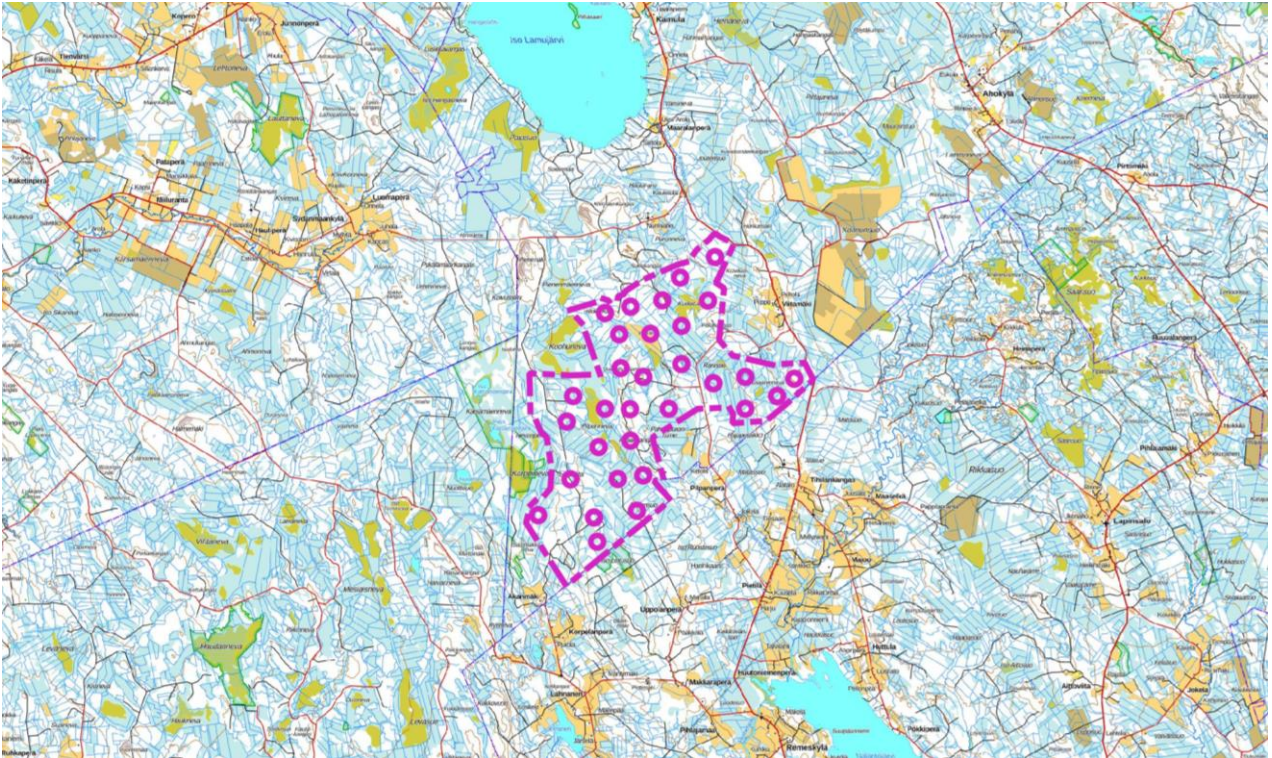
Liite 3: Ote Pohjois-Pohjanmaan maakuntakaavasta ja suunnittelualueen sijoittuminen

Liite 4: Asutuksen sijoittuminen suunnittelualueen läheisyydessä

Liite 5: Alustava näkemäalueanalyysi

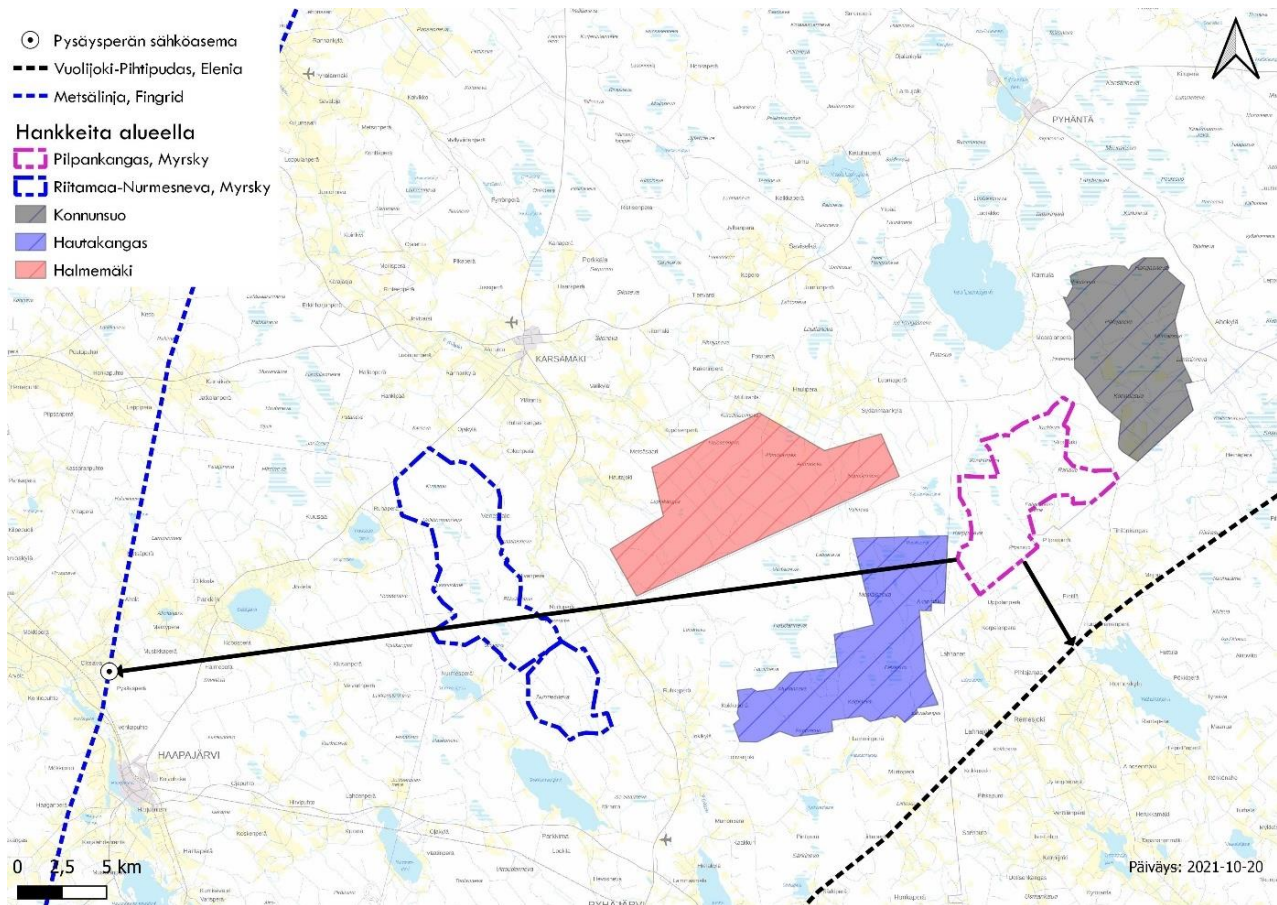
Liite 6: Suojelutilanteen ja ympäristön asettamat rajoitteet

Liite 1



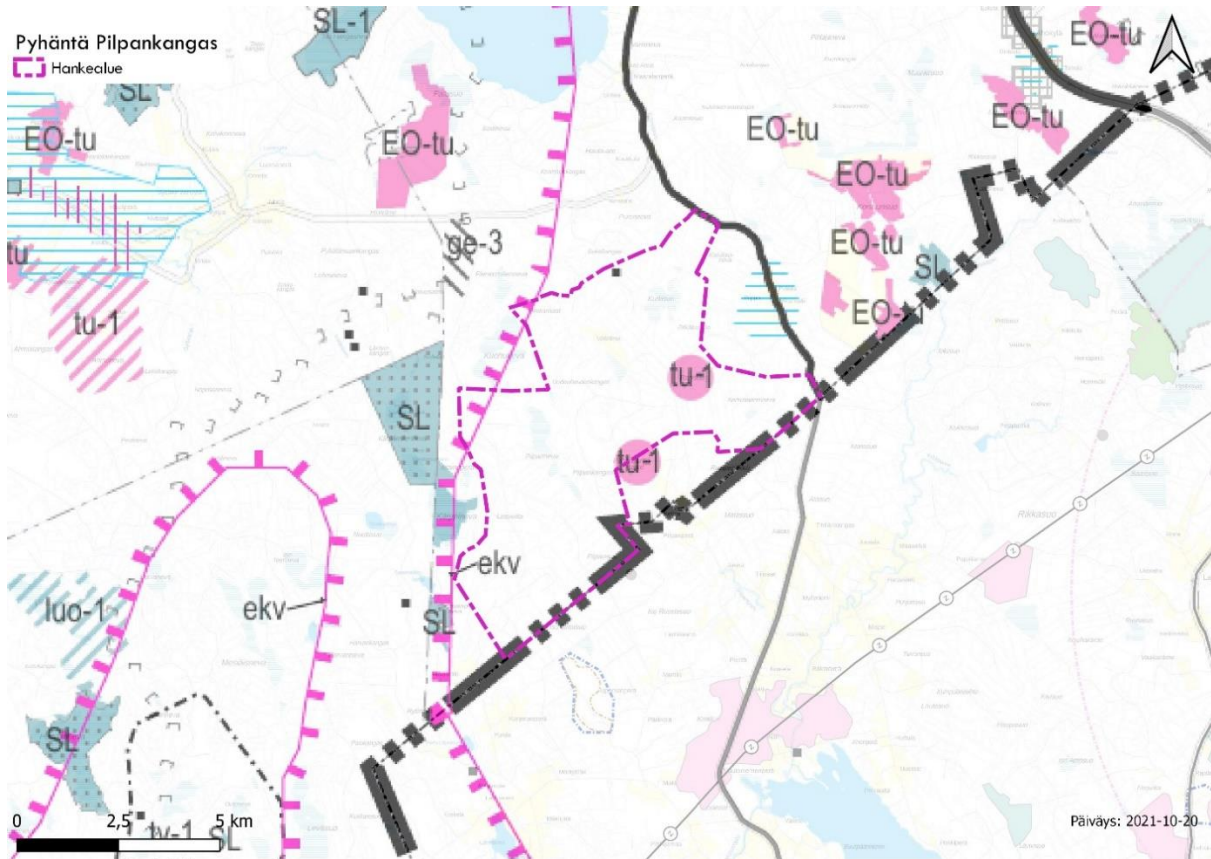
Esitys hankealueen sijainniksi ja rajaukseksi.

Liite 2



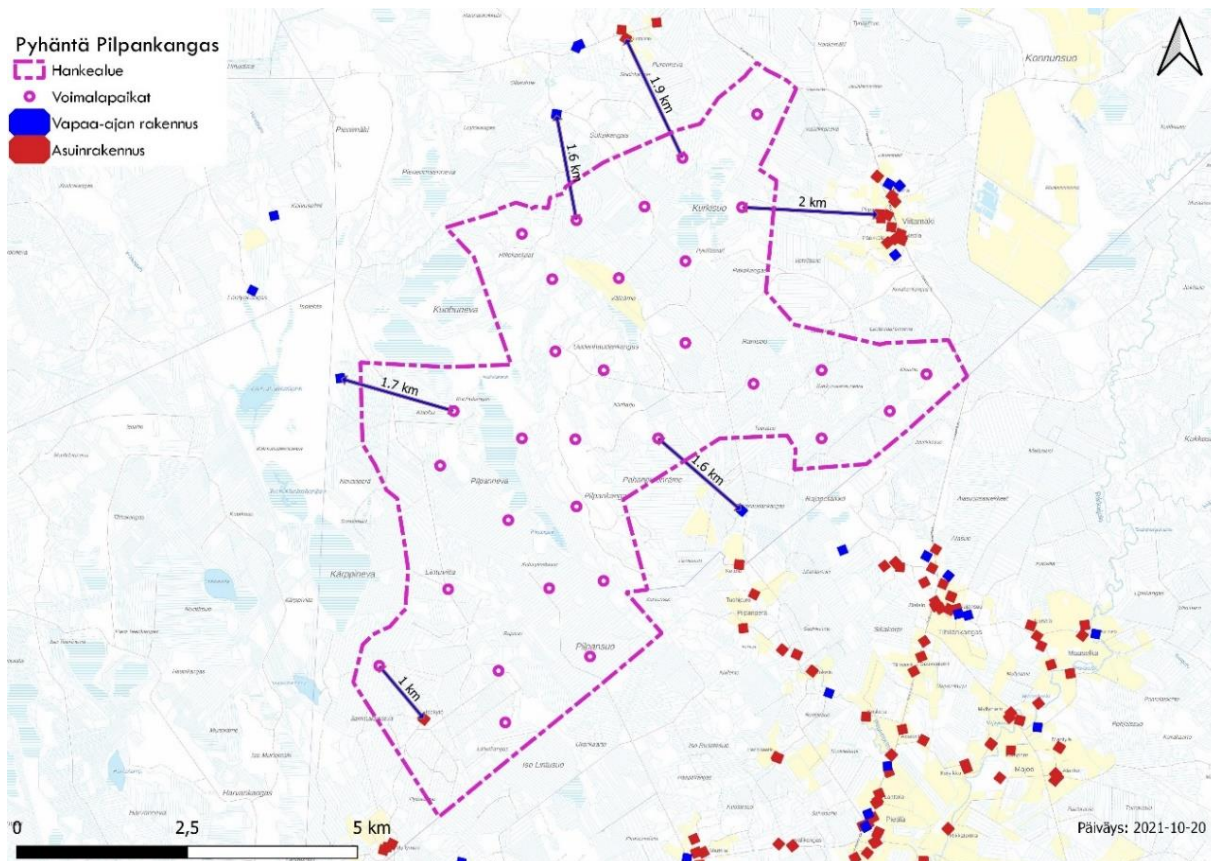
Hankkeen sähkönsiirtovaihtoehdot.

Liite 3



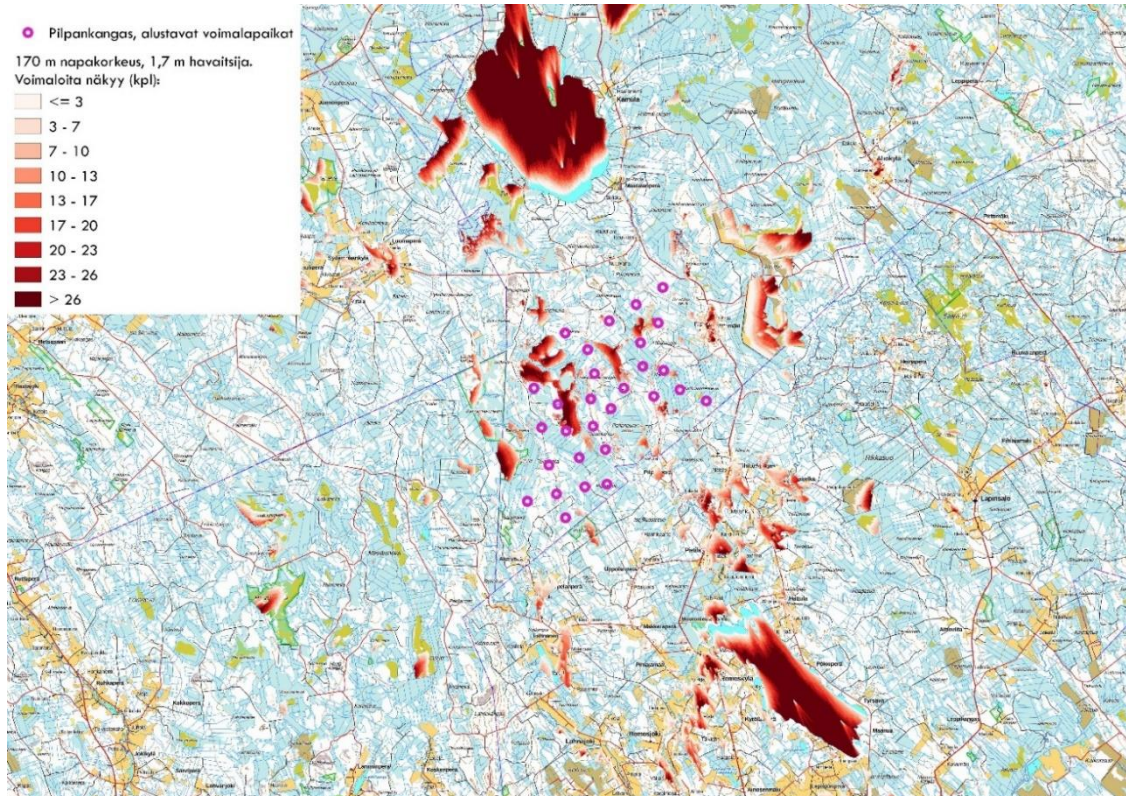
Ote Pohjois-Pohjanmaan maakuntakaavasta ja suunnittelualueen sijoittuminen.

Liite 4



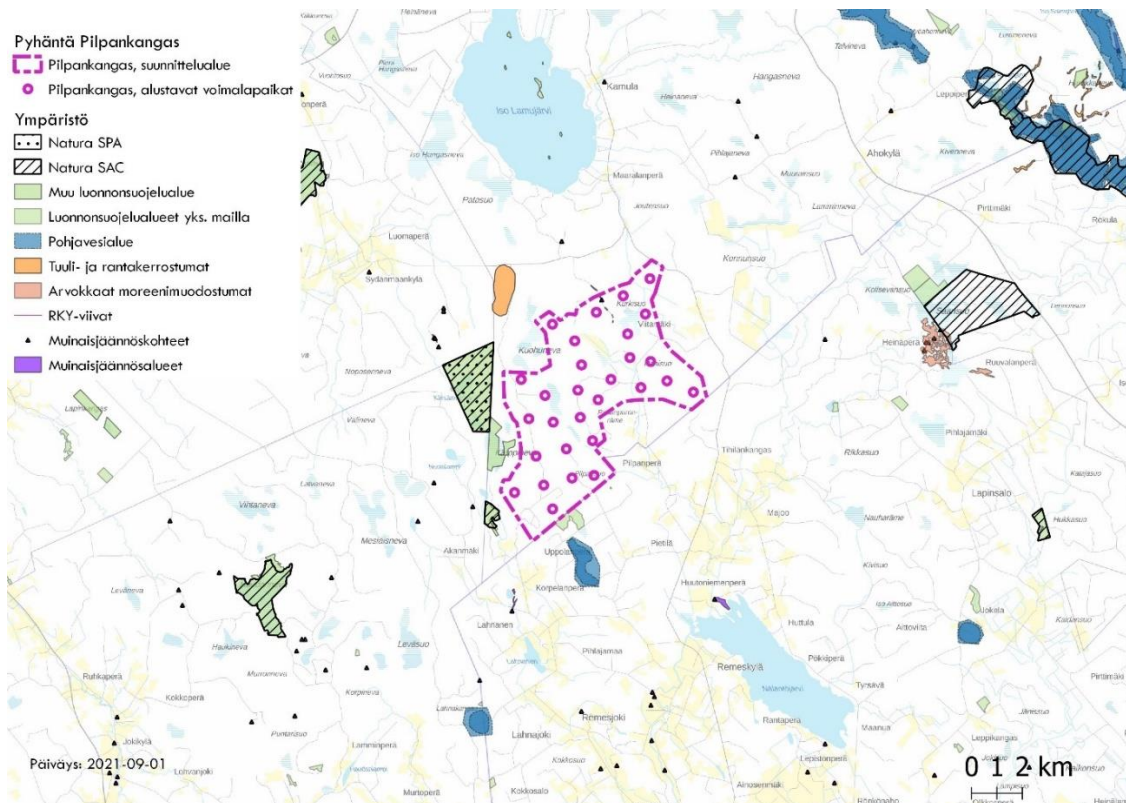
Asutuksen sijoittuminen suunnittelualueen läheisyydessä.

Liite 5



Alustava näkemäalueanalyysi. Voimaloita näkyy mallinnuksen perusteella alueille, joilla punaisia sävyjä. Mitä tummempi punainen, sitä useampi voimala näkyy. Mallinnus perustuu maastomalliin, olemassa olevaan puustotietoon sekä voimaloiden sijainti- ja korkeustietoihin. Mallinnus on tehty 300 metriä korkeilla voimaloilla. Analyysi on tehty ns. "worst case" skenaariolle eli voimalan näkymiseen riittää, että siitä näkyy vain lavan kärki.

Liite 6



Suojelutilanteen ja ympäristön asettamat rajoitteet.